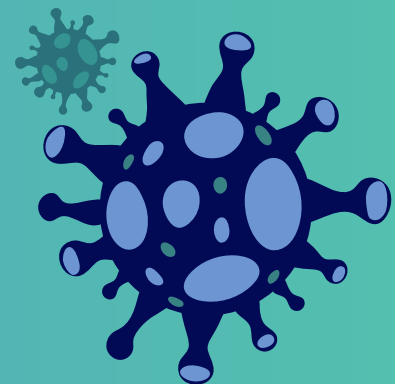
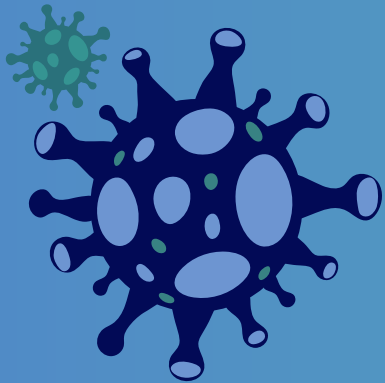


O que é COVID longa?

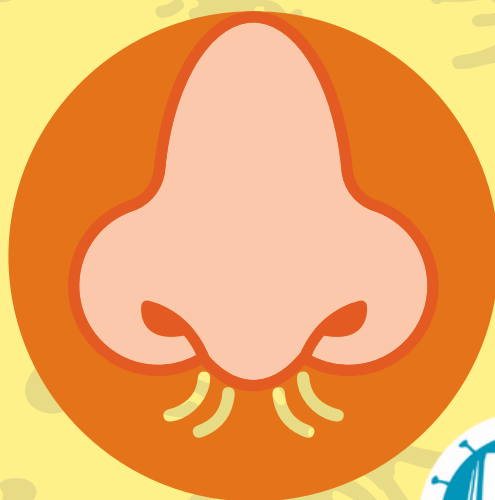


@alunoscontraacorona



 Alterações neurológicas da COVID-19

Uma revisão científica publicada na revista Nature traz indícios da correlação da COVID-19 com sintomas neurológicos, tais quais perda de olfato, perda de paladar, inflamação no tecido cerebral e síndrome de Guillain-Barré (quando o sistema imune ataca o sistema nervoso por causas não específicas).



@alunoscontraacorona

Ou seja, já na manifestação clínica da doença, podem haver sintomas do sistema nervoso central, além dos sintomas gripais e respiratórios os quais são frequentemente divulgados na mídia.

Contudo, há estudos que demonstram que esses sintomas neurológicos também estão presentes na chamada “COVID longa”. Isto é, sintomas que perduram após o fim da doença clínica.

unesp 

“ Algumas pessoas estão manifestando sintomas prolongados neurológicos e psiquiátricos após o episódio COVID, como ansiedade, depressão, déficit de atenção, dificuldade de memorização e até mesmo quadros mais graves.”



@alunoscontraocorona

Dr. Alexandre Naime Barbosa,
Infectologista Chefe da UNESP e Consultor
da Sociedade Brasileira de Infectologia,
ressalta em suas redes sociais.



As evidências foram coletadas sobre a condição pós-COVID, chamada de "COVID-19 longa", em que as pessoas que se recuperaram da doença continuam a ter problemas de longo prazo, como fadiga extrema, tosse persistente e intolerância ao exercício.

A Organização Mundial de Saúde (OMS) ressalta:



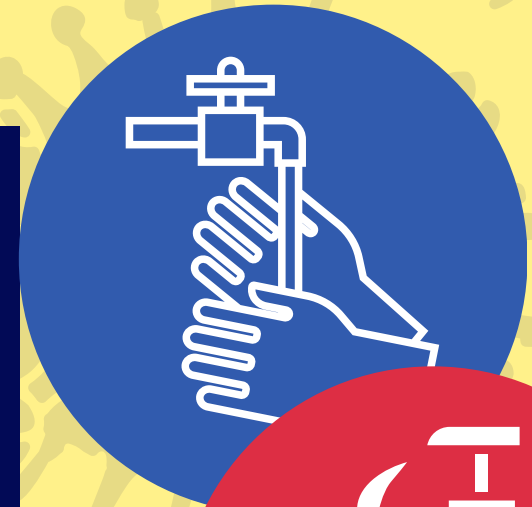
@alunoscontraocorona



.....
É fundamental se vacinar quando chegar a sua vez e não se esquecer de que, tendo em vista o número ainda limitado de vacinas no mundo, será necessário continuar com as medidas preventivas, evitando que o vírus se espalhe e protegendo, dessa forma, a si e aos outros.

É preciso seguir e adotar uma abordagem do tipo “faça tudo”, incluindo as medidas de proteção:

- Lavar as mãos frequentemente com água e sabão;
- Fazer uso de álcool em gel;
- Cobrir a boca com o antebraço quando tossir ou espirrar (ou utilize um lenço descartável e, após tossir/espirrar, jogue-o no lixo e lave as mãos);
- Manter-se a pelo menos 1 metro de distância das outras pessoas;
- Uso de máscaras em ambientes abertos e fechados.



@alunoscontraocorona

A nível individual, essas medidas de proteção funcionam inclusive contra as novas variantes identificadas até o momento.

Referências:

Sobre os sintomas Neuro-Psiquiátricos que podem permanecer como sequelas na COVID Longa, a jornalista Livia Fernanda da Jovem Pan News entrevistou o Prof. Dr. Alexandre Naime Barbosa. [<https://www.youtube.com/watch?v=U2PMkzhPiHE>].
Acesso em 12 de março de 2021.

Pezzini, A., Padovani, A. Lifting the mask on neurological manifestations of COVID-19. Nat Rev Neurol 16, 636–644 (2020).
<https://doi.org/10.1038/s41582-020-0398-3>

OMS recomenda cuidados de acompanhamento para pessoas com COVID-19 e baixa dose de anticoagulantes para pacientes hospitalizados. [<https://www.paho.org/pt/noticias/26-1-2021-oms-recomenda-cuidados-acompanhamento-para-pessoas-com-covid-19-e-baixa-dose>]. Acesso em 12 de março de 2021.

